



Découvrez le patrimoine des Métis



Lieu historique national du Canada Rocky Mountain House

Venez vous amuser dans un lieu au passé fascinant! ...Là où l'histoire est un jeu!



Il y a plus de deux siècles, la Compagnie du Nord-Ouest et la Compagnie de la Baie d'Hudson établissaient chacune un poste de traite sur les bords de la Saskatchewan Nord, « terminus » ouest du réseau de traite des fourrures. La concurrence pour les pelleteries était féroce. Pendant les 76 ans d'exploitation de Rocky Mountain House, neuf groupes autochtones différents sont venus y pratiquer le troc. Davis Thompson, explorateur, commerçant de fourrures et cartographe, s'en est servi comme base pour trouver un passage à travers les Rocheuses.

- Exposés d'interprétation
- Centre d'accueil – expositions, vidéos et boutique
- Pique-nique dans un tipi
- Troupeau de bisons
- Fort d'amusement (modèle réduit)
- 7 km de sentiers de nature

Dates d'ouverture : De la mi-mai au début de septembre
Adresse postale : Lieu historique national du Canada Rocky Mountain House Empl. 127, comp. 6, R.R. 4 Rocky Mountain House (Alberta) T2T 2A4 CANADA
N° de téléphone : (403) 845-2412
N° de fax : (403) 845-5320
Site Web : www.parcscanada.gc.ca/rocky

Arts and Heritage Foundation of St. Albert

Organisme dynamique, l'Arts and Heritage Foundation (Fondation des arts et du patrimoine) fait la promotion des arts visuels ainsi que du patrimoine naturel et humain de la région. Elle gère la galerie d'art Profiles, le Musée Héritage Museum et les sites patrimoniaux de St. Albert, qui présentent tous des expositions, des projets de recherche et des programmes intéressants, tout en assurant la préservation de nos bâtiments historiques et d'artefacts importants.

Musée Héritage Museum

Niché à l'intérieur de la place St. Albert, le Musée Héritage Museum relate l'histoire de St. Albert par un ensemble varié de programmes, préservant ainsi le passé de la collectivité dans l'intérêt des générations futures.

Sites patrimoniaux de St. Albert

Vouée à la préservation du patrimoine architectural de St. Albert, l'Arts and Heritage Foundation gère l'école Little White, le parc à silos de St. Albert et le lot riverain n° 24 (Centre d'interprétation du patrimoine métis), un lot riverain original où se trouve un ancien homestead métis.

Musée : Du lundi au samedi, de 10 h à 17 h
Le dimanche, de 13 h à 17 h
Fermé les jours fériés et les dimanches de juillet et d'août

Renseignements :
N° de téléphone : (780) 459-1528
N° de fax : (780) 459-1546
Courriel : museum@compusmart.ab.ca
Site Web : www.compusmart.ab.ca/museum

Le Centre d'interprétation du patrimoine métis (lot riverain n° 24) est en cours de restauration.

Renseignements sur les activités et les projets de restauration :
N° de téléphone : (780) 459-1194
N° de fax : (780) 459-1232

Parc du fort Edmonton

Un passé bien vivant!



Joignez-vous aux interprètes en costume d'époque et faites une incursion dans la vie d'un pionnier. Au fort Hudson's Bay, pénétrez dans l'univers de la traite des fourrures tel qu'il était en 1846. La rue 1885 vous fait découvrir un village pionnier, la 1905, une ville naissante, et la rue 1920, la ville d'Edmonton dans les années vingt.

Il y a de tout pour tous – des tournées en véhicule antique, des jeux d'antan pour les enfants, des ateliers de broderie perlée, des matchs de billard et de fer à cheval, un stand de tir et même un mini-golf à la mode des années 1920. Prenez le temps de visiter l'un des nombreux comptoirs de services alimentaires et les boutiques d'époque. Faites des tours en locomotive ou en tramway à volonté (prix compris dans les droits d'entrée).

Heures d'ouverture : Tous les jours, de la fête de Victoria à la fête du Travail

Lieu : À l'angle de Fox Drive et de Whitemud Drive, Edmonton (Alberta)

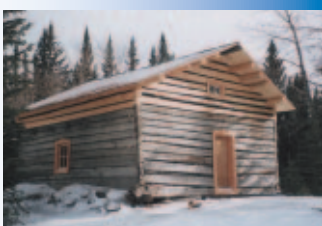
Droits d'entrée

Renseignements :

N° de téléphone : (780) 496-8787

Site Web : www.edmonton.ca/fort/

Homestead d'Ewan Moberly



Ewan Moberly figure au nombre des Métis qui, il y a une centaine d'années, ont fondé un homestead dans la partie supérieure de la vallée de l'Athabasca, dans ce qui est aujourd'hui le parc national Jasper. Les bâtiments de ce homestead témoignent de l'habileté et de l'ingéniosité des colons métis qui ont vécu dans la région avant la construction des routes et des chemins de fer.

Le site renferme plusieurs éléments historiques, dont une maison construite en billots équarris en queue d'aronde et un cimetière. Les bâtiments ont été partiellement restaurés et stabilisés par le parc national Jasper, les descendants de la famille Moberly et la Métis Nation of Alberta, qui travaillent ensemble à concevoir des moyens intéressants de raconter l'histoire des premiers colons métis dans la région.

Le site sert à mieux faire connaître et apprécier l'histoire des Métis, en particulier celle de plusieurs familles et endroits métis de la région. Grâce à des moyens d'interprétation améliorés, le site sera plus accueillant et attirera un plus grand nombre de visiteurs.

Lieu : À partir de Jasper, suivez la route 16 sur 8 km en direction est, jusqu'à la sortie du camping Snaring. Prenez la sortie et, à l'intersection, empruntez la route secondaire sur 12 km jusqu'au homestead Moberly.

Entrée : Laissez-passer de parc national

Visitez le musée et archives Jasper-Yellowhead, à Jasper, pour en apprendre davantage sur les Métis et sur l'histoire de la région de Jasper. Situé au 400, route du Lac-Pyramid (en face du Centre récréatif de Jasper).

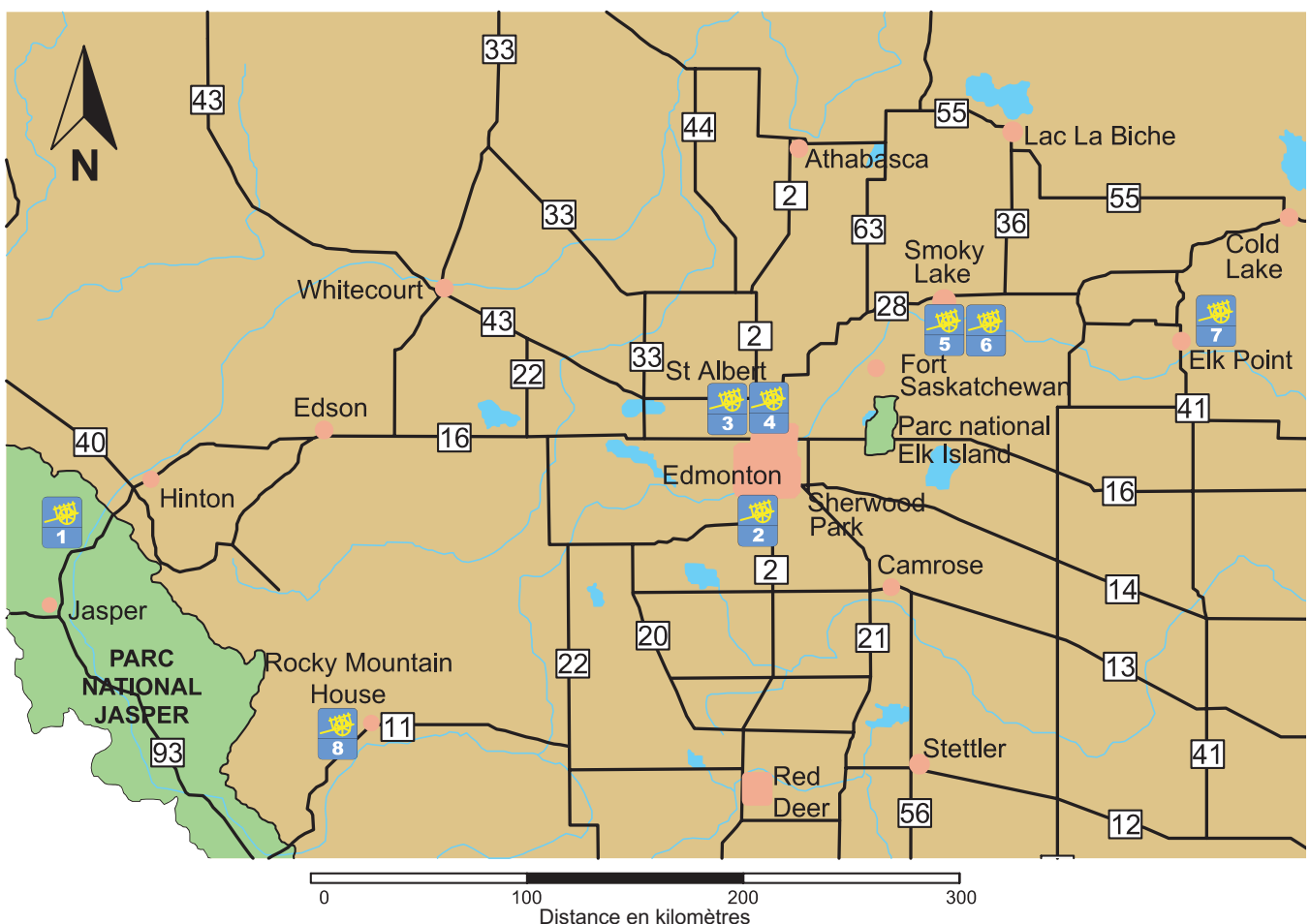
Heures d'ouverture : Été – Tous les jours de 10 h à 21 h
Hiver – Du jeudi au dimanche de 10 h à 17 h

Droits d'entrée

Renseignements : (780) 852-3013 ou jymachin@telus.net



Alberta



- 1 Homestead d'Ewan Moberly Parc national du Canada Jasper
- 2 Parc du fort Edmonton
- 3 Arts & Heritage Foundation of St. Albert
- 4 Lieu historique provincial de la Chapelle-du-Père-Lacombe

- 5 Centre provincial d'interprétation du patrimoine culturel Métis Victoria Landing
- 6 Lieu historique provincial Victoria Settlement
- 7 Lieu historique provincial Fort George & Buckingham House
- 8 Lieu historique national du Canada Rocky Mountain House

Centre provincial d'interprétation du patrimoine culturel métis Victoria Landing



Ouverture en 2005. Met en valeur la contribution des Métis de l'Alberta. Se trouvera à l'angle de la route 855 et de Victoria Settlement Trail (11 km au sud de Smoky Lake).



Renseignements :

Métis Nation of Alberta : 11738, avenue Kingsway, bureau 100, Edmonton (Alberta) T5G 0X5

N° de téléphone : (780) 455-2200
N° de fax : (780) 452-8946
Courriel : info@metisheritage.ca ou icollins@metis.org

Site Web : www.metisheritage.ca

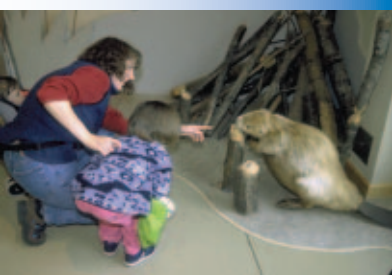
Dépliant produit par :

Parc national du Canada Jasper
 Ville d'Edmonton : Parc du fort Edmonton
 Arts & Heritage Foundation of St. Albert
 Alberta Community Development (Historic Sites Services)
 Alberta Métis Historical Society
 Métis Nation of Alberta
 La Chambre Économique de l'Alberta



Renseignements en français : 1-866-727-8667

Fort George & Buckingham House



Remontez dans le temps en visitant le lieu historique provincial Fort George & Buckingham House, où deux postes de traite se faisaient jadis concurrence. Promenez-vous dans la galerie et laissez la technologie moderne vous donner un aperçu des rêves de Louis, le « voyageur ». Écoutez William Tomison, commissionnaire en chef de la maison Buckingham, pendant qu'il réfléchit et qu'il écrit son journal.

Pénétrez dans le monde des Autochtones dont la vie a été transformée par l'arrivée des commerçants de fourrure. Rencontrez la « femme de la campagne » et découvrez le rôle important qu'elle jouait en tant qu'intermédiaire entre les deux cultures.

Terminez votre visite en descendant le sentier d'interprétation jusqu'au site archéologique des deux forts. Vous aurez une vue spectaculaire sur les environs. Visites guidées.

Heures d'ouverture : Tous les jours du 15 mai à la fête du Travail de 10 h à 18 h

Lieu : 13 km au sud-est d'Elk Point sur la route 646, en Alberta

Droits d'entrée

Renseignements :

N° de téléphone : Été (du 15 mai à la fête du Travail) – (780) 724-2611
Hiver – (780) 645-6256

N° de fax : (780) 645-4760

Courriel : fort.george@gov.ab.ca

Adresse postale : Fort George & Buckingham House Alberta Community Development Historic Sites and Cultural Facilities Branch A/s de 8820 – 112 Street Edmonton (Alberta) T6G 2P8

Lieu historique Victoria Settlement



Découvrez un lieu historique paisible sur la rivière Saskatchewan Nord ouï, en 1862, le révérend George McDougall a fondé pour les Cris une mission méthodiste qu'il a nommée « Victoria » en honneur de la reine. En 1864, la Compagnie de la Baie d'Hudson s'y est installée et a ouvert le fort Victoria au commerce avec les Cris. Les quartiers des commis de 1864 et l'église méthodiste de 1906 sont tout ce qui reste d'une collectivité animée de Métis anglophones qui s'étendait sur une dizaine de kilomètres en bordure de la rivière.

Des interprètes vous feront découvrir soixante ans d'histoire, depuis l'arrivée du révérend George McDougall jusqu'à l'immigration des colons ukrainiens, au début du XX^e siècle. Les touristes aventureux peuvent emprunter l'ancien chemin Victoria, construit pour les charrettes de la rivière Rouge, qui mène à la ville moderne et trépidante d'Edmonton.

Heures d'ouverture : Tous les jours du 15 mai à la fête du Travail de 10 h à 18 h

Lieu : 10 km au sud de Smoky Lake sur la route 855, puis 6 km en direction est sur Victoria Trail (Alberta)

Droits d'entrée

Renseignements :

N° de téléphone : Été (du 15 mai à la fête du Travail) – (780) 656-2333
Hiver – (780) 645-6256

N° de fax : (780) 645-4760

Courriel : victoria.settlement@gov.ab.ca

Adresse postale : Lieu historique provincial Victoria Settlement Alberta Community Development Historic Sites and Cultural Facilities Branch A/s de 8820 – 112 Street Edmonton (Alberta) T6G 2P8

Qui sont les Métis?

Les Métis sont indissociables de la trame historique du Canada. Dans le Nord-Ouest du pays, ils en sont venus à former une nation distincte. Du XVII^e siècle à la fin du XIX^e siècle, de nombreux commerçants de fourrures (des Français dans le cas de la Compagnie du Nord-Ouest et des Écossais ou des Anglais dans le cas de la Compagnie de la Baie d'Hudson) ont épousé des femmes de tribus cris, ojibways ou sauteux. Les enfants nés de ces unions formaient une proportion toujours plus grande des pionniers qui vivaient de la traite des fourrures.

Au milieu du XIX^e siècle, des villages métis sont apparus autour des postes de traite, depuis les Grands Lacs jusqu'au delta du Mackenzie. Forts de leurs traditions mixtes et d'une maîtrise des langues européennes et indiennes, les Métis s'imposaient tout naturellement comme intermédiaires dans les relations commerciales entre les deux civilisations. Ils ont su adapter la technologie européenne à la nature sauvage par des innovations telles que la charrette de la rivière Rouge et la barge d'York, permettant ainsi le transport de grands volumes de marchandises et de provisions jusqu'aux postes les plus reculés du réseau de traite. À mesure que leur population croissait, les sang-mêlé se sont mariés entre eux et ont développé une nouvelle culture, ni tout à fait européenne, ni tout à fait indienne – une fusion des deux mondes et une nouvelle identité qui leur était propre. Ce sont les Métis des Prairies qui ont organisé la chasse commerciale au bison. Les efforts déployés par les colons écossais pour empêcher les Métis de pratiquer la chasse ou le troc se sont soldés en 1816 par la bataille de Seven Oaks, à l'issue de laquelle les Métis victorieux, dirigés par Cuthbert Grant fils, ont déployé pour la première fois le drapeau de la Nation métisse. Là où ils s'établissaient, les Métis mettaient en place leur propre régime de possession foncière. Les terres étaient divisées en lots riverains longs et étroits qui donnaient un accès égal aux réseaux fluviaux si essentiels à leur mode de vie.

Aujourd'hui, la Nation métisse est en pleine renaissance. Aux quatre coins du Canada, des États-Unis et de l'Europe, elle reconquiert son patrimoine avec fierté et détermination. Cette brochure met en honneur la Nation métisse de l'Alberta et vous fait découvrir l'influence qu'elle a exercée dans le Centre-Ouest de l'Alberta.

Chapelle du père Lacombe



En 1861, le père Albert Lacombe et ses aides métis ont construit un bâtiment en rondins qui devait servir la nouvelle mission catholique romaine de St. Albert. Cette chapelle simple, le plus vieux bâtiment de l'Alberta, est devenue le centre d'une prospère colonie de Métis francophones. De nos jours, la chapelle restaurée a la même apparence qu'au début des années 1860.



Rendez-vous à la chapelle, où des interprètes vous feront revivre le passé. Visitez la crypte où le père Lacombe et Mgr Grandin sont inhumés. Promenez-vous dans le cimetière, lieu de repos de certains des premiers résidents de St. Albert. Visites guidées offertes en français et en anglais.

Heures d'ouverture : Tous les jours du 15 mai à la fête du Travail de 10 h à 18 h

Lieu : Avenue St. Vital (à l'intersection de St. Albert Trail) à St. Albert (Alberta)

Droits d'entrée

Renseignements :

N° de téléphone : Été (du 15 mai à la fête du Travail) – (780) 459-7663
Hiver – (780) 431-2300

N° de fax : (780) 427-0808

Courriel : father.lacombe@gov.ab.ca

Adresse postale : Lieu historique provincial de la Chapelle-du-Père-Lacombe Alberta Community Development Historic Sites and Cultural Facilities Branch A/s de 8820 – 112 Street Edmonton (Alberta) T6G 2P8